

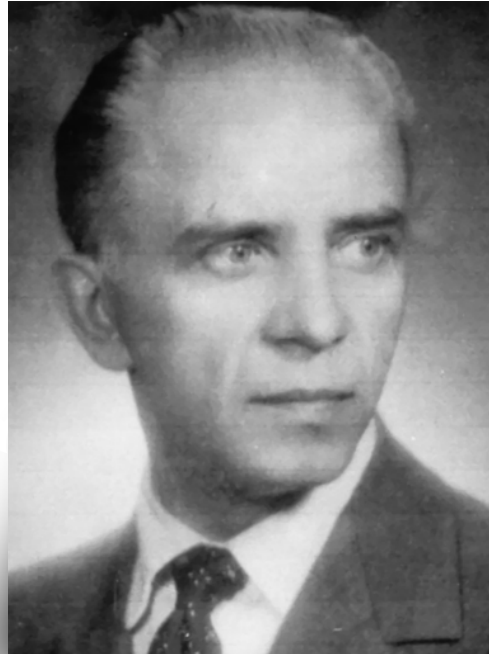
nowosielski

STANISŁAW NOWOSIELSKI (1906–1976)

Stanisław Nowosielski urodził się 6 września 1906 roku w Popławach k. Pułtusza. Tam ukończył Gimnazjum im. Piotra Skargi i wstąpił do Legionu Młodych — organizacji założonej przez marszałka Józefa Piłsudskiego.

Studia na Wydziale Elektrycznym Politechniki Warszawskiej ukończył w 1936 roku. W tym samym roku rozpoczął pracę w fabryce K. Szpotański i S-ka w Warszawie, a w 1938 roku przeszedł do pracy w Centrali Zaopatrzenia Instytucji Ubezpieczeń Społecznych, gdzie został kierownikiem Warsztatów i Renowacji Aparatów Rentgenowskich i Elektromedycznych. W 1939 roku został kierownikiem Sekcji Aparatów Elektromedycznych tej Centrali i pracował na tym stanowisku aż do wybuchu Powstania Warszawskiego.

Po wyzwoleniu podjął pracę w Ubezpieczalni Społecznej i odbudowywał Zakład Rentgenowski w szpitalu na Solcu. W październiku 1945 roku podjął pracę w Centralnej Składnicy Ministerstwa Zdrowia jako specjalista przy odbiorze sprzętu rentgenowskiego i elektromedycznego z UNRRA, a w 1947 roku został członkiem Komisji Naukowej przy Ministrze Zdrowia oraz doradcą ds. aparatury elektromedycznej. Był wówczas jedynym w kraju specjalistą w dziedzinie tej aparatury. W związku z tym zaproponowano mu w 1948 roku objęcie Zakładu Budowy Aparatów Elektromedycznych w ramach Sekcji Elektrotechniki Medycznej, powstałej w 1946 roku na Wydziale Elektrycznym Politechniki Warszawskiej.



W lutym 1948 roku Stanisław Nowosielski rozpoczął pracę na Wydziale Elektrycznym Politechniki Warszawskiej, początkowo jako wykładowca, a następnie adiunkt. W 1952 roku został powołany na stanowisko zastępcy profesora i objął kierownictwo Katedry Budowy Aparatury Elektromedycznej na Wydziale Łączności. W 1966 roku został powołany na stanowisko docenta. W tych latach prowadził 2 wykłady — „Aparaty elektromedyczne” i „Budowa sprzętu rentgenowskiego”. W 1959 roku wydał obszerny skrypt *Budowa urządzeń rentgenowskich*. Pod jego kierunkiem wykonano około 200 prac dyplomowych. Tematyka tych prac dotyczyła przeważnie pionierskich w kraju badań podstawowych oraz prototypowych opracowań konstrukcyjnych z zakresu elektroniki medycznej i techniki jądrowej. Gospodarstwo Pomocnicze przy Katedrze było jednym z największych i najlepiej wyposażonych w Politechnice Warszawskiej. Powstało tam ponad 100 prototypów aparatów elektromedycznych. Niektóre z tych opracowań powie-

Słowa kluczowe

- elektronika jądrowa
- aparatura elektromedyczna
- technika rentgenowska

N

lano w seriach liczących kilkadziesiąt sztuk, a wiele z nich wykonano na zlecenie Fabryki Aparatów Rentgenowskich, Wojskowej Akademii Medycznej, Akademii Medycznej i Wojskowego Instytutu Medycyny Lotniczej. Do największych osiągnięć zespołu kierowanego przez Stanisława Nowosielskiego należy zaliczyć opracowanie stereowektokardiografu i wdrożenie go do produkcji seryjnej. Autorzy tego opracowania uzyskali Nagrodę Państwową. Ponadto w Katedrze tej opracowano pierwszy w Polsce elektroencefalograf, audiometr, polifizjograf wielokanałowy, wiele urządzeń pomiarowych stosowanych w technice rentgenowskiej oraz kilka aparatów rentgenowskich, z których największym był aparat na 125 kV oraz dwulampowy aparat do sterylizacji żywności.

Stanisław Nowosielski jest autorem patentu dotyczącego stereoskopowego aparatu rentgenowskiego. W Katedrze powstało też wiele urządzeń techniki jądrowej, jak dawkomierze, elektrometry czy układy obniżające bieg własny liczników.

W 1970 roku, po reorganizacji Uczelni, Stanisław Nowosielski wraz z częścią personelu Katedry został przeniesiony na Wydział Mechaniki Precyzyjnej do Instytutu Budowy Sprzętu Precyzyjnego i Elektronicznego. Pełnił tam funkcję kierownika Zespołu Inżynierii Biomedycznej i wykształcił następną grupę specjalistów, tym razem w specjalności Inżynieria Biomedyczna. Na tym stanowisku pracował do końca życia.

Zmarł 1 listopada 1976 roku.

